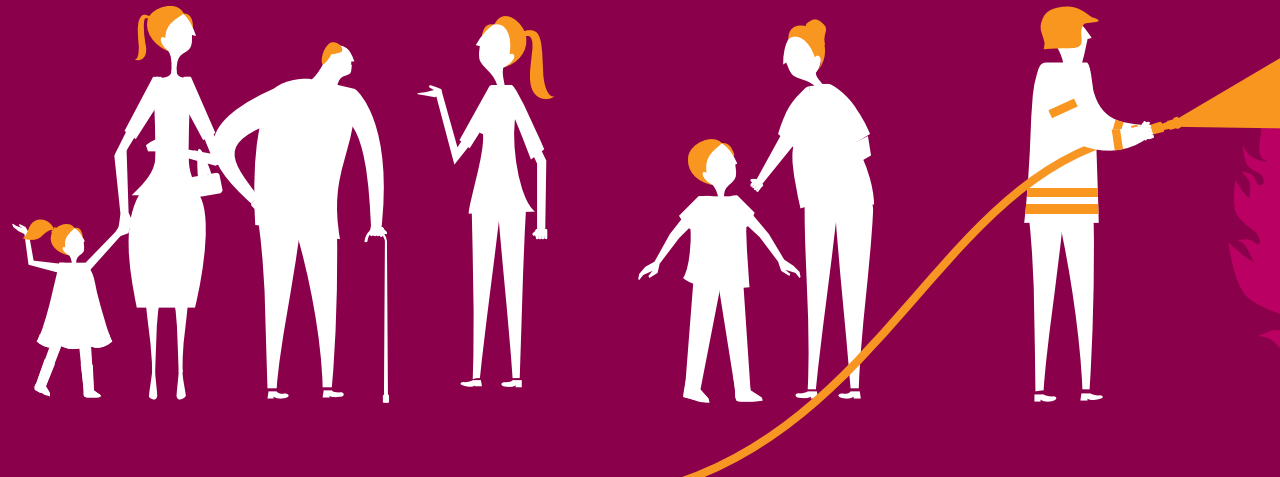


# Tukipalvelujen järjestämistavat



## Tukipalveluiden valmistelun yhteistyötapaamiset

17.8.2021	In house –yhtiöiden toimitusjohtajat: keskustelutilaisuus tulevan hyvinvointialueen valmistelusta
14.10.2021	In house -yhtiöiden toimitusjohtajat: valmistautuminen kuntien edustajien tapaamiseen
28.10.2021	Pirkanmaan kuntien edustajat: yhteistilaisuus kuntien talous- ja hallintojohtajille
29.10.2021	Vaten päätös: tukipalveluiden valmistelu vakiintuneiden in house –yhtiöiden pohjalta
3.11.2021	Tukipalveluiden tietopyynnöt kuntiin koskien tukipalveluita
15.11.2021	In house –yhtiöiden toimitusjohtajat: tietopyynnöllä saatavan materiaalin käsittelystä sopiminen
1.12.2021	Kunnilta vastaukset tukipalveluiden tietopyyntöön
9.12.2021	In house –yhtiöiden toimitusjohtajat: kunnilta saadun aineiston purku ja selvitysten eteneminen
13.1.2022	In house –yhtiöiden toimitusjohtajat: yhtiöiden tuottamat kuntakohtaiset selvitykset
26.1.2022	Pirkanmaan kuntien edustajat: selvitysten yhteenvedot kuntien talous- ja hallintojohtajille
9.2.2022	In house yhtiöiden toimitusjohtajat: lisäselvitysten yhteenvedot
25.2.2022	Vaten käsittely: jaostojen loppuraportit
9.3.2022	In house –yhtiöiden toimitusjohtajat: katsaus valmistelun etenemiseen

## Kuntakohtaiset tukipalveluiden neuvottelut (VATE:n nimeämät neuvottelijat)

9.3. 2022	Tampere	10.3.2022	Lempäälä
16.3.2022	Kangasala	23.3.2022	Virrat
28.3.2022	Ylöjärvi	28.3.2022	Nokia
31.3.2022	Valkeakoski	31.3.2022	Kuhmoinen
4.4.2022	Sastamala		

Lisäksi kuntakohtaisissa neuvotteluissa huhti-toukokuussa käsitellään tarvittaessa tukipalveluiden asioita.

# Kumppanuudet vakiintuneissa tukipalveluissa

- Hyvinvointialueelle siirtyy voimaanpanolain seurauksena tukipalveluita tuottavien ja sidosyksikköasemassa olevien nk. inhouse yhtiöiden osakkeita Pshp:ltä.
- Asianomaiset tukipalveluiden tehtäväkokonaisuudet on tarkoituksenmukaista keskittää näihin yhtiöihin ja turvata niiden avulla tukipalveluiden tuotanto järjestämisvastuun siirtyessä.
- Yhteisomisteisilla yhtiöillä on mahdollisuus yhdistellä kuntien ja hyvinvointialueen tarpeita ja luoda tehokkaasti alueellista tukipalveluiden infrastruktuuria.
- Yhteisten yhtiöiden avulla myös eri hyvinvointialueiden välistä yhteistyötä voidaan tehdä mm. isoissa hankinnoissa ja jakaa yhteisiä resursseja.
- Inhouse yhtiöillä on mahdollisuus toimia oman alansa markkinatuntevina hankintayksikköinä ja täydentää omaa työtään merkittävässä määrin markkinoiden tarjonnalla hyvinvointialueen hyväksi.

# Vakiintuneet tukipalvelut

## **Istekki Oy**

ICT-palvelut sekä lääketieteellisen tekniikan palvelut, arkistojen tietopalvelu

## **Monetra Pirkanmaa Oy**

Talous- ja henkilöstöhallinnon palvelut

## **Pirkanmaan Voimia Oy**

Ruoka- ja siivouspalvelut

## **Tuomi Logistiikka Oy**

Hankintojen kilpailuttamispalvelut, logistiikkapalvelut ja ajoneuvot sekä hoito- ja yleistarvikkeet

Nämä yhtiöt muodostavat hyvinvointialueen tukipalveluverkoston. Yhtiöt käyttävät palvelutuotannossa voimakkaasti yksityistä markkinaa yhdistäen tarjoamaa omaan tuotantoon valmiiksi palvelukokonaisuuksiksi Pirkanmaan hyvinvointialueelle.

**Kunkin yhtiön osakekanta sekä inhouse-asema siirtyy yleisseuraantona Pirkanmaan hyvinvointialueelle.**

## **Monetra Oulu Oy**

Käännös- ja tulkkauspalvelut

## **Sakupe Oy**

Pesula-, työ- ja liinavaatepalvelut

## **Servi Oy (Sastamalan Ruoka- ja Puhtauspalvelut Oy)**

Ruoka- ja siivouspalvelut

# Omana toimintana tuotettavat tehtäväkokonaisuudet (muut kuin vakiintuneet)

- Tietyt tukipalveluiden tehtäväkokonaisuudet on tuotettu pääasiassa kunkin luovuttavan organisaation omana toimintana ja jonkin verran toisistaan poikkeavilla tavoilla (esimerkkeinä katso seuraava dia). Lisäksi osa tukipalveluista on tyypillisesti hankittu ostopalveluina.
- Nämä tehtäväkokonaisuudet on tarkoituksenmukaista keskittää hyvinvointialueen omaksi toiminnaksi ja hankittaviksi ostopalveluiksi.
- Keskittäminen hyvinvointialueen omaksi toiminnaksi tehdään erityisesti silloin kun tehtäväkokonaisuus kohdistuu suoraan asiakas- ja potilasrajapintaan ja sillä on saumaton toiminnallinen yhteys palvelutuotannon toimintaan.
- Lisäksi tukipalveluiden sopimusten ohjaukseen, seurantaan ja viranomaistoiminnan edellyttämiin tehtäviin huolehditaan riittävästi omaa henkilöstöä ja asiantuntemusta silloinkin kun palveluiden tuotanto hankitaan ostettuna.

# Omana työnä tuotettavat keskitetyt tukipalvelut

Omana työnä tuotettavissa tukipalveluissa hyödynnetään yksityisen sektorin palveluita ja osaamista tarkoituksenmukaisella tavalla.

Välinehuollon palvelut

Vuodeosastojen ja toimenpidetilojen sairaalahuolto (sairaala- ja tk-alueet)

Puhelunvälityspalvelut

Aula- ja virastomestaripalvelut

Ulkoisen sanelunpurkupalvelun koordinointi

# Eräät vaihtoehtoiset ratkaisut

Pääperiaatteena on tukipalveluiden keskittäminen. Valmistelussa on noussut esiin seuraavat tästä poikkeavat tarpeet punnittavaksi:

- Pelastuslaitoksella on tukipalveluita joissa on muista poikkeavia erityispiirteitä eikä niiden keskittämisestä olisi hyötyä. On perusteltua, että niiden tuottaminen jatkuu osana pelastuslaitoksen toimintaa, kuten esimerkiksi pelastuslaitoksen korjaamotoiminta.
- Mm. Tampereen kaupungilta on siirtymässä ikäihmisten, lastensuojelun ja vammaishuollon laitostoiminnassa palvelutuotantoon sijoittuvaa ateria- ja siivoustyypistä tekemistä. Tehtävät ovat luonteeltaan osa hoivatyön kokonaisuutta ja siksi esitetään, että ne sijoittuvat edelleen palvelutuotannon osaksi siirtyessään hyvinvointialueelle.
- Tampereen kaupungilla on hammasvälineiden välinehuoltotoiminta jonka on haluttu jäävän hallinnollisesti suun terveydenhuollon osaksi. Taustalla on huonot kokemukset muunlaisista ratkaisuista ja toiminta vaatii erityistä osaamista. Tästä huolimatta tässä esitetään, että hallinnollinen keskittäminen olisi syytä tehdä hyvinvointialueen välinehuollon osaksi, jotta välinehuoltoa voidaan kehittää kokonaisuutena hyvinvointialueella.

# Tukipalveluiden siirrosta liikkeenluovutuksena

- Voimaanpanolain mukaisesti kunta erottelee tukipalvelutuotantoon liittyvän kunnan oman henkilöstön (yli 50 %:n työpanos), omaisuuden ja sopimukset, jotka siirtyvät hyvinvointialueelle. Poikkeuksena kuntien toimitiloihin liittyvät ylläpitotehtävät, mitkä jäävät pääosin kunnille osana toimitilojen vuokraamista ylläpidettyinä.
- Sairaanhoidopiirin tukipalvelut siirtyvät kokonaisuudessaan.
- Kunnan ja hyvinvointialueen valmiiksi yhteisesti omistamien inhouse-yhtiöiden tukipalvelut siirtyvät lähinnä sopimusmuutoksilla.
- Hyvinvointialue voi siirtää sille siirtyneet tukipalvelutehtävät välittömällä jatkoliikkeenluovutuksella inhouse yhtiölle. Nämä siirrot on huomioitava yhteistoiminnassa ja omaisuuden siirtojen verotuskysymyksissä tapauskohtaisesti.



# Esitys tukipalveluiden järjestämistavaksi

- Vakiintuneet tukipalvelut keskitetään voimaanpanolain yleisseuraantona hyvinvointialueelle siirtyviin ja sidosyksikköasemassa oleviin yhtiöihin, vakiintuneisiin seitsemään yhtiöön (dia 4).
- Omaksi toiminnaksi keskitetään muut tukipalveluiden tehtäväkokonaisuudet, joissa erityisesti korostuu välittömät yhteydet palvelutuotannon asiakas- ja potilastoimintaan (dian 6 mukaisesti).
- Hyvinvointialueella on riittävä ja ammattitaitoinen oma henkilöstö ohjaamaan tukipalveluiden ostosopimusten toteutumista ja tekemään viranomaistoiminnan edellyttämät muut tehtävät.
- Näiden pääperiaatteiden mukaisesti esitetään käynnistettäväksi suunnittelu tukipalveluiden toiminnan ja tarvittavien liikkeenluovutusten toteuttamiseksi. Suunnittelun käynnistys käsitellään yhteistoimintaelimessä.